

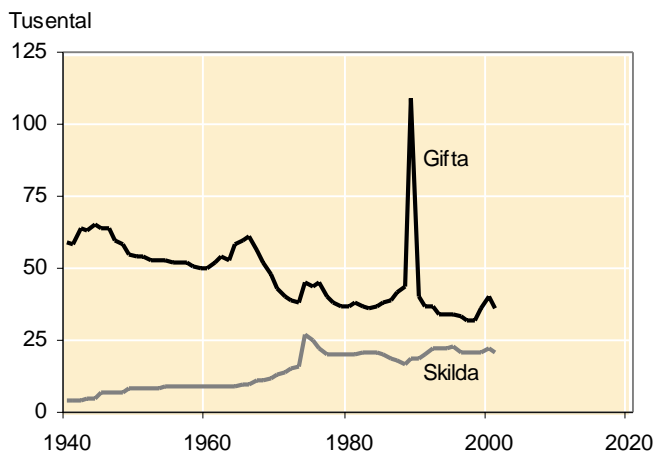
## Giftermål och skilsmässor

Under 1940-talet var giftermålstalen höga. Tjugo år senare, under mitten av 1960-talet, var det återigen lika höga giftermålstal och aldrig tidigare har det varit lika vanligt att man gifte sig i så unga år. Medelåldern vid första giftermålet då var bara drygt 26 år för män och 23 år för kvinnor. I dag är medelåldern vid första giftermålet betydligt högre, år 2001 låg medelåldern för män på 33 år och för kvinnor på drygt 30 år. Uppgången på 1960-talet följdes av en kraftig nergång - till följd av att många bestämde sig för att leva tillsammans utan att gifta sig – som

sambor. Den 1 januari 1990 förändrades reglerna för änkepension, något som gavs stor uppmärksamhet i media. Många som levte som sambor i årtal ville försäkra sig om rätten till änkepension genom giftermål. De nya reglerna för änkepension fick som följd en tillfällig och kraftig ökning av antalet äktenskap till 109 000 år 1989.

Antalet vigslar per år under 1990-talet låg på drygt 30 000 men ökade år 2000 till närmare 40 000 för att under år 2001 åter sjunka till 35 000.

### Giftermål och skilsmässor 1940–2001



- ♦ Antalet gifta par var 1,56 miljoner vid årsskiftet 2001/2002.
- ♦ Av de par som var gifta den 31/12 2001 var 88 procent från samma födelseland.
- ♦ Tre fjärdedelar av de ingångna äktenskapen 2001 var mellan personer födda i Sverige. I en fjärdedel av de ingångna äktenskapen var

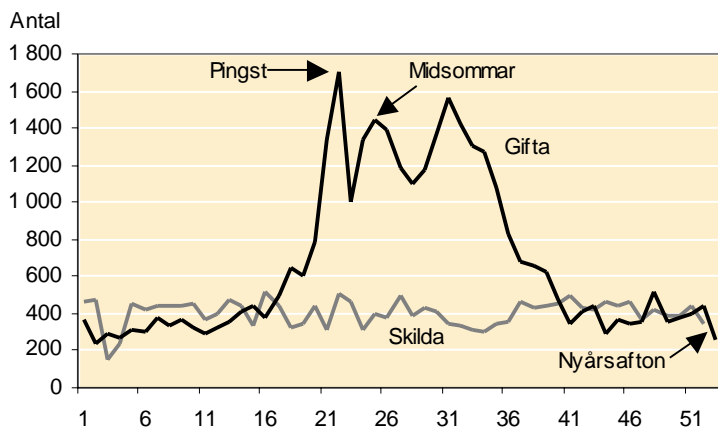
personerna från olika länder eller från samma land utanför Sverige

- ♦ Av de som gifte sig under 2001 ett fåtal under 18 år vid giftermålet.
- ♦ I två tredjedelar av de äktenskap som ingicks under 2001 gifte sig båda parter för första gången.

## Medelåldrar för nyblivna gifta, 1940–2001

Vigselår	Första gifte		Omgifte	
	Män	Kvinnor	Män	Kvinnor
1940	29,2	26,3	43,9	37,7
1950	28,3	25,6	42,5	36,6
1960	27,3	24,3	42,2	37,8
1970	26,2	24,0	41,9	37,3
1980	29,0	26,4	42,1	38,1
1990	30,2	27,6	44,6	40,9
2000	33,1	30,6	47,2	43,2
2001	33,2	30,6	47,6	43,5

## Gifta och skilda per vecka, 2001



Bland paren som gifte sig 2001 framgår att har man väl bestämt sig för att gifta sig väljer man gärna att gifta sig till pingst, midsommar eller under sommar-månaderna.

## Skilsmässor

Skilsmässor var ovanliga på 1940-talet men ökade successivt fram till mitten av 1970-talet. Åren 1974 och 1975 har ett mycket högt antal skilsmässor. Detta är en följd av ändringar i skilsmässolagen, som innebar att det gick fortare att få en skilsmässa från den dag som makarna bestämt sig. Om paret var överens om att skiljas och inte hade några barn under 16 års ålder behövdes ingen betänketid. Annars är betänketiden sex månader mot tidigare minst ett års hemskillnad.

Antalet upplösta äktenskap har varit drygt 20 000 per år under 1990-talet.

Man brukar ibland tala om äktenskapets kritiska sjunde år, men statistiken visar att det är flest skilsmässor per 1000 bestående äktenskap redan efter 3–4 år. Äktenskapens medianvaraktighet år 2001 var drygt 11 år och medianåldern vid skilsmässan för nyblivna skilda män drygt 43 år och för kvinnor 40 år.

## Makarnas medianålder vid upplösningen och äktenskapets varaktighet, 1980–2001

År	Äktenskapsskillnad		
	Männens ålder	Hustruns ålder	Äktenskapets varaktighet
1980	38,50	35,87	11,39
1985	40,65	38,06	11,29
1990	41,77	38,88	10,36
1995	42,20	39,01	9,04
2000	43,15	39,77	10,55
2001	43,51	40,08	11,10

- ♦ Vid årsskiftet 2001/2002 hade 352 476 män och 446 345 kvinnor ”civilstånd skild”.
- ♦ Andelen upplösta äktenskap år 2001 bland makar där båda var födda i Sverige var 64 procent.
- ♦ Under 2001 var därmed 36 procent av kontrahenterna från olika länder eller samma land utanför Sverige
- ♦ Om dagens nyblivna gifta kommer att skilja sig i samma utsträckning som de som skilde sig år 2001 kommer 47 procent av de nyblivna äktenskapen att sluta med skilsmässa.

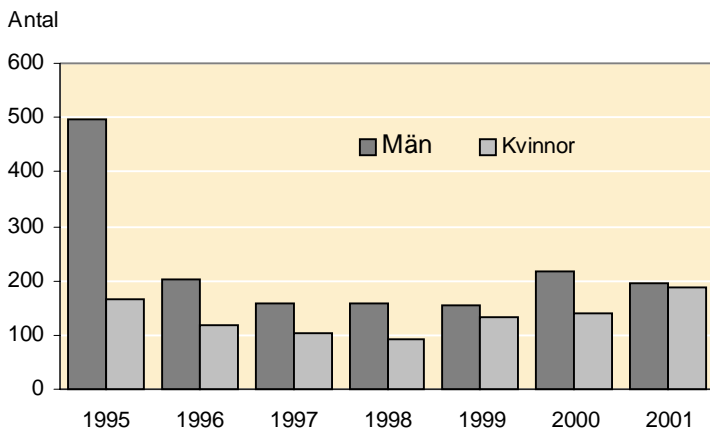
## Registrerat partnerskap

Från den 1 januari 1995 gäller lagen om registrerat partnerskap. Lagen gör det möjligt för två personer av samma kön att registrera sitt partnerskap. Partnerskapet är ett äktenskapsliknande förhållande med i huvudsak samma rättsverkningar som gäller för äktenskap. Viktigaste undantaget är rätten till adoption. Sedan 1995 har totalt 1 582 män och 939 kvinnor som var

folkbokförda i Sverige registrerat partnerskap. Under 2001 var det 195 män och 186 kvinnor som ingick partnerskap. Under år 2001 upplöste 43 män och 62 kvinnor sina partnerskap.

Vid årsskiftet 2001/2002 var det 1 319 män och 747 kvinnor som hade civilstånd registrerat partnerskap.

## Registrerade partnerskap, 1995–2001



Det finns kraftiga regionala skillnader i giftermåls- och skilsmässobeteendet även när hänsyn tas till ålderssammansättningen i kommunerna. I tabellerna nedan har kommunerna rangordnats efter högsta respektive lägsta giftermåls- /skilsmässofrekvens jämfört med riket för perioden 1999–2001. Ydre hade 76 procent högre giftermålsfrekvens än

riket medan giftermålsfrekvensen i Arjeplog var hälften så hög som i riket.

Samtidigt hade Ydre den längsta skilsmässofrekvensen i riket. Bland de fem kommuner där giftermålsfrekvensen var högst återfinns fyra Skåne-kommuner. Av de fem kommuner där skilsmässofrekvensen var högst återfinns fyra storstads-kommuner.

### Högsta/lägsta giftermålstal per kommun, 1999–2001

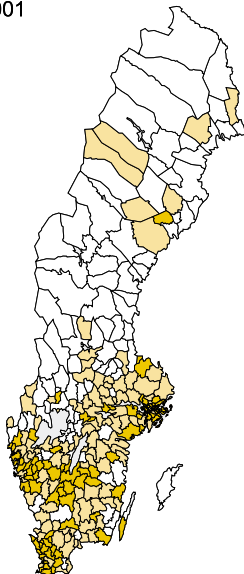
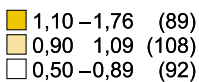
Kommun	Högsta	Kommun	Lägsta
Ydre	1,76	Arjeplog	0,50
Vellinge	1,59	Vilhelmina	0,54
Staffanstorp	1,56	Vansbro, Gällivare	0,55
Lomma	1,51	Härjedalen, Torsby	0,59
Svedala	1,45	Malung, Gullspång	0,63

### Högsta/lägsta skilsmässotal per kommun, 1999–2001

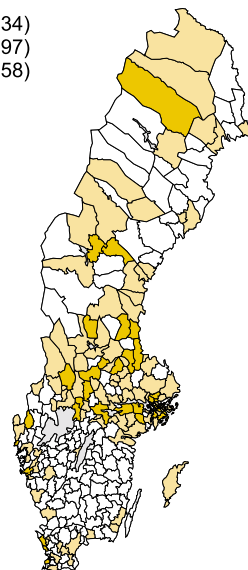
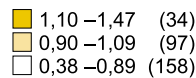
Kommun	Högsta	Kommun	Lägsta
Sundbyberg	1,47	Ydre	0,40
Botkyrka	1,38	Pajala	0,42
Stockholm	1,36	Sävsjö	0,44
Dals-Ed	1,35	Storuman	0,45
Malmö	1,33	Grästorp	0,47

### Giftermåls- och skilsmässotal <sup>1)</sup> per kommun, 1999–2001

Giftermålstal 1999–2001



Skilsmässotal 1999–2001



1) Giftermåls- resp. skilsmässotalen beräknas som förhållandet mellan observerat antal och förväntat antal gifta resp. skilda när hänsyn tas till ålderssammansättningen i resp. kommun